



# BANEBESKRIVELSE

## Watski2Star Kattegat Race

### 19. – 21. August 2011



#### Bane oversigtskort Watski2star 2011

Alle indsatte detailkort er kun vejledende, og er ikke til navigations formål.

**Beskrivelsen er for banen Hesselø - Hallands Väderö Rundt (Distance 119sm) med første runding Hallands Väderö om bagbord**

**Banen kan også sejles omvendt, med runding af Hesselø først og til Hundested, efter pitstop med Hallands Väderö om styrbord.**

**Omsejlings vejen bekendtgøres ved skippermødet.**



**Begrænsning:** Al sejlads i farvandssepareringen i Øresund er ikke tilladt (W1 - W4), kan medføre fra 1 times tidstillæg til diskvalifikation. Der vil være kontrollfartøj, der fører stor HAS-stander.

#### Start Helsingør

Starlinjen er placeret ud for Helsingør Nordhavs Nordre mole.

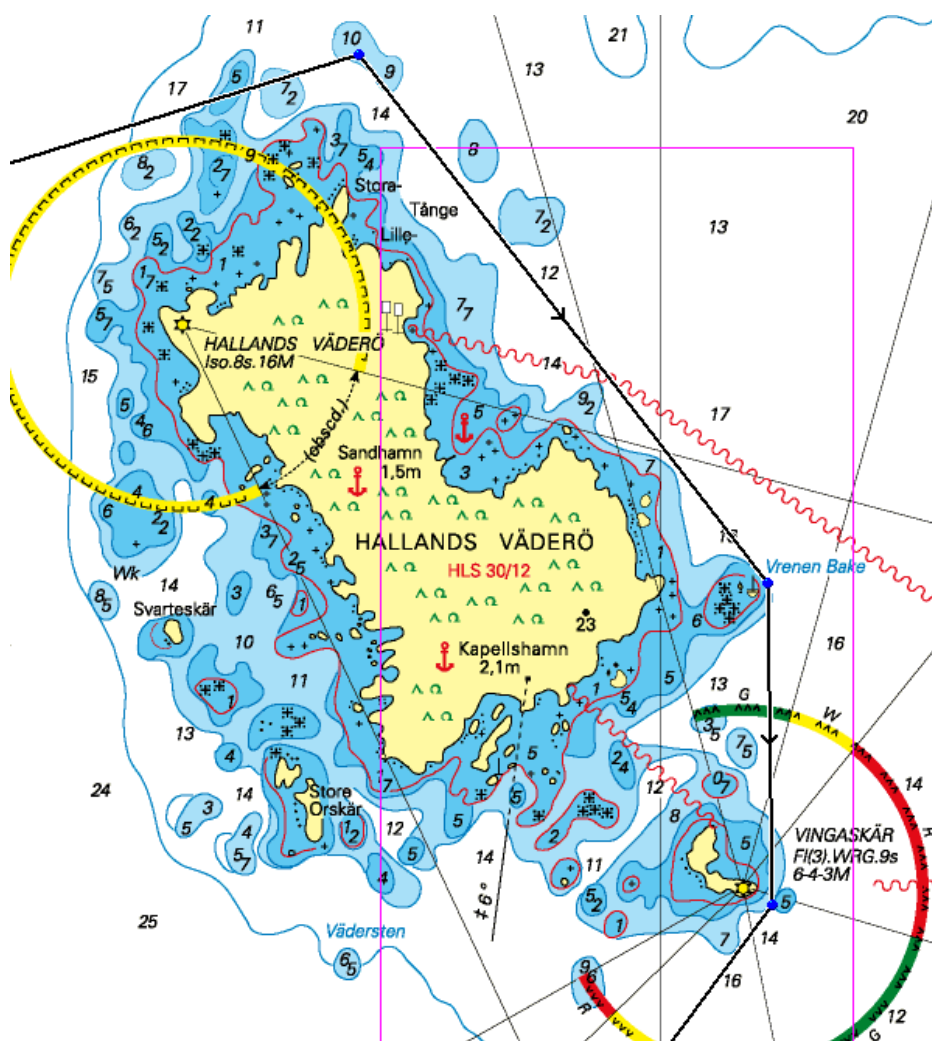
Mellem 2 udlagte gule cylinderbøjer. Dommerskibet er placeret på den nordøstlige side af startlinien, forsynet med HAS stander og Watski flag. Der kan være placeret et linjefartøj i modsatte ende.

Alle signaler gives fra dommerskibet.

**Vær opmærksom på ikke at sejle for tæt på svenske kysten, på vej mod Kullen, der findes mange stenrev der går langt ud i Sundet.**

## Hallands Väderö

Vær opmærksom på at Vingaskär er mærke i banen og skal rundes øst om, ligeledes skal Vrenen Båke rundes øst om og er mærke i banen.



På nordsiden af Hallands Väderö er der ingen afmærkning, tag god afstand til skærene.

## Nordrevet Hallands Väderö



### Torekov Sjøræddnings Sællskap

Uppsyningsman: Ronny Fengved

- Telefon: 0046 (03)1-761 4260
- Jourtelefon: 0046 (0)705-80 81 41
- E-post: [rs.torekov@ssrs.se](mailto:rs.torekov@ssrs.se)
- Havnen 0046 431 363534

### Mølle/Höganæs Sjøræddnings Sællskap

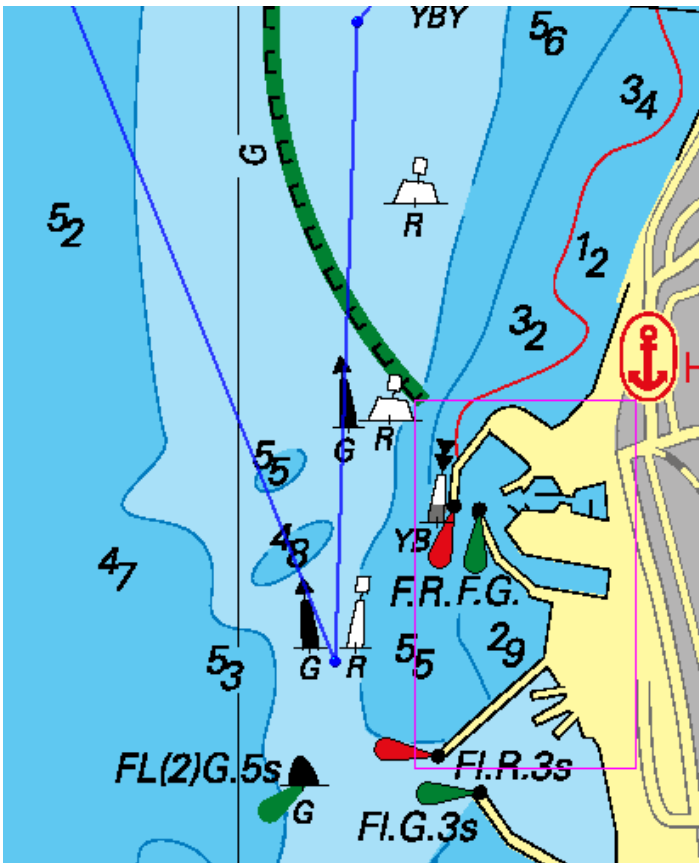
Uppsyningsman: Stellan E-son Skeppargård

- Telefon: 0046 (0)31-761 42 59
- Jourtelefon: 0046 (0)705-80 81 40
- E-post: [rs.molle@ssrs.se](mailto:rs.molle@ssrs.se)

### Hundested indsejling

Ved indsejling til Hundested anbefales det at følge sejlrenden og runde den røde bøjje der står ud for nordsiden af havnen. Da der er meget grundt.

## Målgang Hundested:



Mållinjen er placeret ud for Nordre mole i en afstand af ca. 100 m. **mellem 2 gule cylinderbøjer med hvidt blink.** Linjen skal passeres fra nord.

Om natten bedes nummerskiltet belyst.

Måltagningen kan kontaktes på kanal 67.

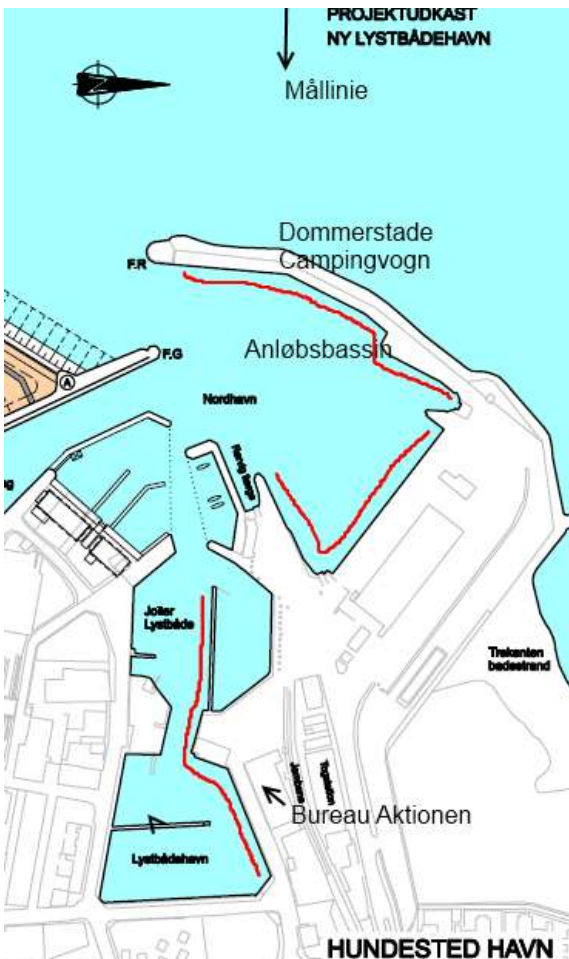
Efter målgang kan man gå syd for havneindløbet for at bjærge sejlene eller gå ind i første bassin (markeret Anløbsbassin i skitsen nedenfor).

Husk at starte motoren inden sejlene bjærges.

Syd for havnen er der fyldt et område op til en udvidelse af havnen. (se skitse nedenfor)

Vis hensyn til eventuel færge anløb eller afgang til havnen.

## Anløbsplan Hundested Havn:



De markerede områder (rød linje kan benyttes til kajplads), følg anvisningerne fra Watski2Star officielle fra kajkanten eller i RIB.

Bureauet "Nemo, tidligere Aktionen" hvor logbog skal afleveres og starttid udleveres er markeret på skitsen.

Lokalet til højre for Bureauet er forbeholdt bespisning af sejlerne og til venstre er for pårørende og tilskuere, hvor sejladserne kan følges på storskærm.

### Start Hundested:

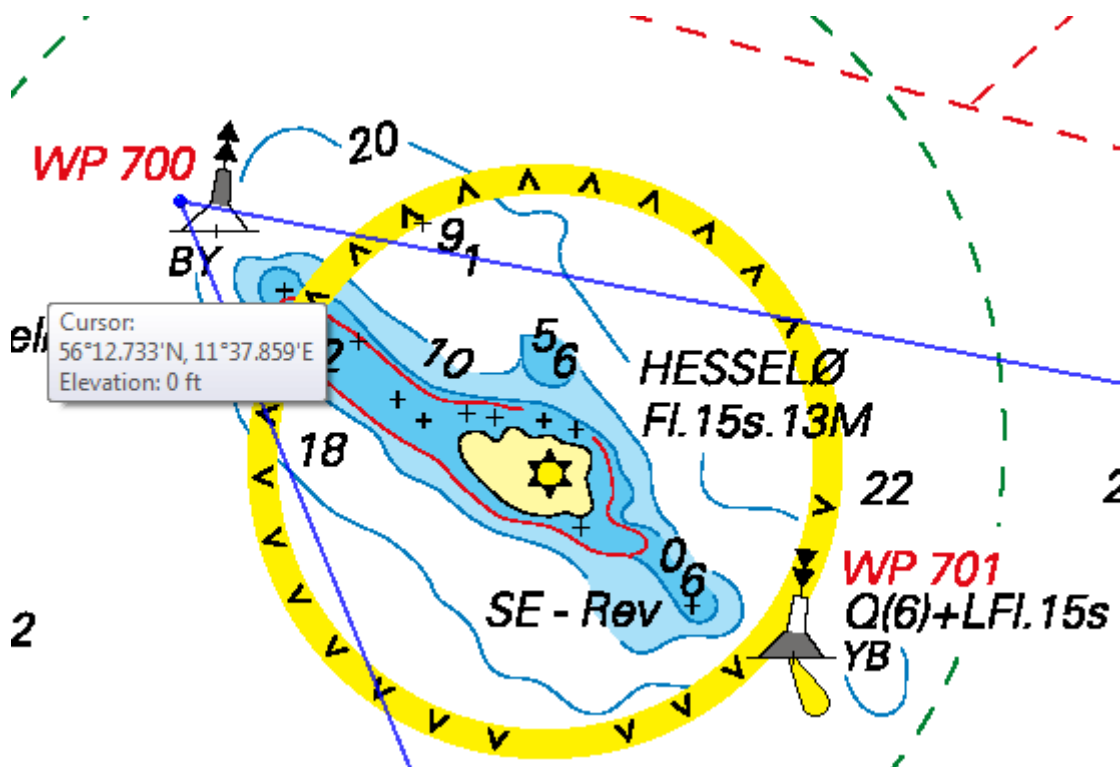
Sæt sejlene syd for havnen og passer mål- startlinjen fra syd, belys gerne deltagernumret om natten, så registreringen af bådens start lettes.

Vis hensyn til både der eventuelt går i mål samtidigt.

## Hesselø:

Vest om Hesselø NW Rev (Hesselø om styrbord)

Nord og sydbøjen skal rundes udvendigt i forhold til Hesselø.



## MÅLLINIE Helsingør

Mellem gul cylinderbøje med hvidt blink udlagt udfor Helsingør Nordhavn søndre mole og dommertårn forsynet med orange og blå flag.

## Passage af mållinie

Deltagernummer skal vises synligt mod dommerstedet fra 200 m før passage af mållinien til 200 m efter passage. Om natten anbefales det at belyse nummeret.

Tidspunkt for passage af mållinie samt diverse oplysninger til logbogen skal noteres.

## Nødopkald Mayday eller PAN PAN

Sådan kalder du, hvis du er nød:

- Stil ind på kanal 16
- Husk kun at holde sendetangenten på telefonrøret nede mens du siger noget, og slip tangenten igen, når du skal lytte.

Eksempel på nødopkald og nødmelding:

### Nødopkald:

MAYDAY MAYDAY MAYDAY (udtales MÆIDÆI)

Her er  
MÅGEN MÅGEN MÅGEN

Nødmelding:  
MAYDAY MÅGEN XPA1234  
6 sømil øst for Skagen.  
Kollision med ukendt skib.  
Alvorlig lækage.  
3 mands besætning.  
Rød glasfibersejlbåd.  
Vi går i redningsflåden.

Slip sendetasten og afvent svar fra kystradioen (Lyngby Radio) eller skibe i nærheden.  
Hvis du ikke får svar, så gentag proceduren .

**Og husk:** Det er vigtigt at alle ombord ved hvordan VHF-radioen betjenes.

## **Pan Pan**

(Kortfattet omtale - ikke tilstrækkelig til undervisningsbrug).

Il-signalet Pan Pan gentaget tre gange bruger du hvis der opstår en situation ombord som kræver hurtig hjælp, men hvor faren ikke er overhængende. F.eks. rorskade, knækket mast eller en syg person ombord. Du udsender meldingen på kanal 16.

I henhold til det nye radioreglement må Mayday benyttes ved mand over bord.  
Det er altid op til skipperen at beslutte hvilken prioritet man vil anvende.

Eksempel på il-signal og melding.

## **PAN PAN PAN PAN PAN PAN**

ALLE STATIONER ALLE STATIONER ALLE STATIONER

Her er  
MÅGEN MÅGEN MÅGEN XPA1234 evt. MMSI-nr.  
Knækket masten driver mod land position..... Kl..... slæbeassistance påkrævet.  
(samt alle yderligere informationer der kan lette eftersøgningen.)

NB. Hvis der er udsendt DSC-alarm før meldingen kan "ALLE STATIONER" undlades